

Roman Brichcín

Malíř Roman Brichcín se narodil 28. října 1958 v Plzni. Od roku 1976 do roku 1980 studoval kresbu a malbu u Jiřího Zemana a akademické malířky Dany Puchnarové a následně pokračoval ve studiu na katedře Výtvarné výchovy Pedagogické fakulty v Plzni (diplom. práce u docenta M. Hese).

Po absolutoriu se začal věnovat převážně volné malbě, ale také kresbě, grafice a realizacím v architektuře.

Autor vystavuje samostatně i na kolektivních výstavách převážně v Německu, Rakousku, Švýcarsku a ČR a je zastoupen v mnoha soukromých i veřejných sbírkách v ČR i v zahraničí.

Roman Brichcín je naprosto ojedinělým představitelem současné české umělecké scény. Svou expresivní malbou často abstrahovanou k pouhým symbolům vypráví působivé příběhy prožité v reálném světě i ve svém nitru.

Po svých nedávných velkých „objevných“ výstavách v Praze svou tvorbu představuje poprvé také ostravskému publiku.

Autor žije a pracuje v Českých Budějovicích a Hluboké nad Vltavou.



Dílo Romana Brichcína má výrazné rysy univerzalizmu barokní epochy. Nemám tím však na mysli dramatickou expresi jeho často symbolicky interpretovaných malířských kompozic, i když i tento aspekt jeho tvorby má podvědomě své kořeny v barokním vidění. Především myslím na Brichcínovo celostní vnímání všech aspektů naší existence, kterou přijímá s neomezovanou otevřeností. Jeho zkoumání začíná u vlastního nitra, vlastního osudu, nahlíženého prizmatem jungovského modelu, otevírajícího cestu k poznání struktury a funkce individuálního i kolektivního nevědomí. Toto pozorování u něj není sebestředné, vždy do sebe zahrnuje též odpovědnost za věci a tvorby, na náš životní běh nějakým způsobem napojené, ať si to plně uvědomujeme nebo ne. A tak se v námětových okruzích jeho obrazů objevují například témata otce a syna, zprostředkovaná často biblickými motivy, jako jsou například podobenství o návratu ztraceného syna, příběh Abrahama a Izáka, nebo vztah Boha Otce a Syna. Dalším tématem, které se v kresbě i malbě několikrát opakuje, je vztah k sourozencům, jejichž existenci malíř nahlíží přes břehy řeky Léthé. Důležitým momentem v tvorbě Romana Brichcína je reflexe přírody a jejího propojení s naším vnitřním světem. Ve své podstatě je toto téma latentně přítomno v celé jeho tvorbě. Pregnantně je například vyjádřeno obrazem nazvaným „Duše stromů, duše lidí“. Stejně závažně je Brichcínem vnímán i vztah muže a ženy, jeho problémy komunikace i vážně chápaný eros, jako projev propojující duchovní i fyzický aspekt tohoto vztahu. Všechna tato témata jsou nahlížena pohledem, který jasně vnímá jednotu viděného, prožitého a tušeného. Tato jednotu, blízká právě baroknímu univerzalizmu, má vyhraněný spirituální charakter a není přítom vůbec vázána na tradiční křesťanskou ikonografii.

Univerzalizmus Brichcínovy tvorby, stejně jako univerzalizmus barokní, se neomezuje ani v kontextu časovém: zajímá jej vše- od antiky až po aktuální problémy současného člověka. Je poučen výtvarným myšlením předchozích generací, ale i některých současníků a citlivě vnímá jejich podněty. Významným aspektem jeho tvorby je rovněž jeho vztah k literatuře a hudbě, která se bezprostředně promítá do tématického zaměření některých jeho obrazových kompozic.

Formální projev Romana Brichcína koresponduje s existenciálním pojetím interpretace výše uvedených témat. Jeho pastózní oleje mají specifickou barevnost, která striktně zachovává autorův kompoziční řád. Barvy jsou často interpretovatelné druhočnými symbolickými významy. V tomto směru se Brichcín ukazuje jako reprezentativní dědic klasiků české poválečné malby Karla Valtera, Josefa Jíry a z mladších autorů zejména Jiřího Sozanského. Práce s barvou přivedla Brichcína i k technologickým experimentům. V roce 1993 například realizoval technikou smaltu 14 zastavení křížové cesty pro Kamenici nad Lipou, které jsou osazené v renesančních kamenných sloupech v příměstském lese. Stejně tak si docela dobře můžeme představit realizaci jeho barevných kompozic jako chrámové vitráže. Barva v jeho obrazech má totiž specifickou funkci- vytváří spirituální prostor pro víceméně statický děj. To co je v jeho obrazech dynamické, a že jeho obrazy dynamické jsou o tom není pochyb, se odehrává uvnitř. Je to Jákobův zápas s andělem, který si musí každý sám vybojovat. Je i na nás, abychom v tomto zápase vytrvali dle slov Jákobových: „nepřestanu, dokud mi nepožehnáš“.

Ivo Binder

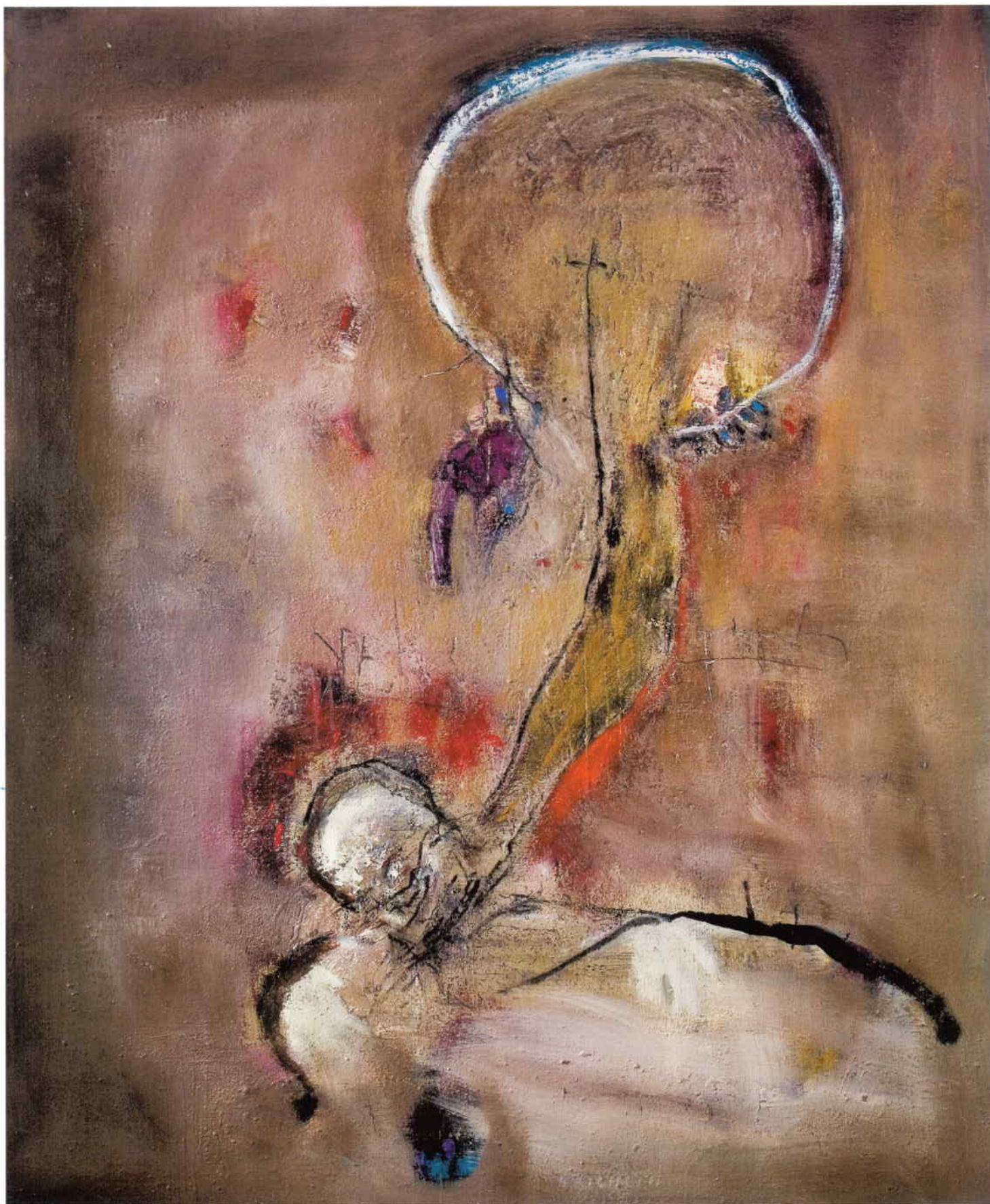
OSTRAVA!!!



OSTRAVA!!!
MORAVSKÁ OSTRAVA
A PŘÍVOZ

Galerie Magna, Bieblova 3, 702 00 Ostrava / výstava potrvá od 18.5. do 22.6.2011

Tento projekt je realizován za finanční podpory statutárního města Ostravy a Městského obvodu Moravská Ostrava a Přívoz



Dotek, 2002, olej na plátně, 105 x 130 cm