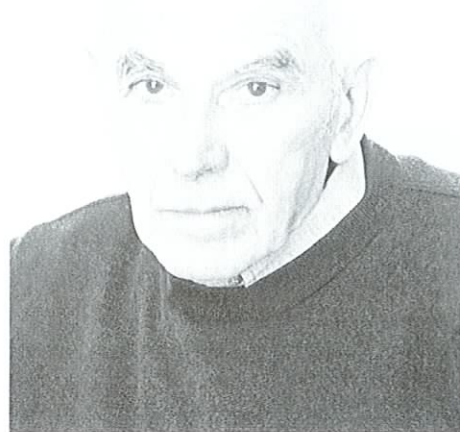


Václav Cigler

Narozen 21. dubna 1929 ve Vsetíně. Po maturitě na Masarykově reálném gymnasiu absolvoval průmyslovou školu v Novém Boru a potom v letech 1951 až 1958 studoval obor skla u profesora Josefa Kaplického na Vysoké škole uměleckoprůmyslové v Praze. V roce 1965 pověřen založením a vedením oddělení skla v architektuře na Vysoké škole výtvarných umění v Bratislavě, kde působil až do roku 1979. Od roku 1979 žije v Praze jako svobodný výtvarník. Ve své práci se zabýval sklem, šperkem, průmyslovým designem, osvětlovadly pro interiéry bratislavského hradu a slovenského Národního divadla, pro které vytvořil lustr v hledišti. Z dalších realizací třeba jmenovat objekt pro budovu Nationale Nederlandes v Rotterdamu, kyvadlo pro budovu Digital v Praze, objekty pro pražské metro... Svým sklem se zúčastnil mnoha výstav doma i v zahraničí. Kromě toho se zabývá krajinnými projekty často ekologického charakteru.



Krajina jako projekt

Václav Cigler si v padesátých letech nacházel svůj vlastní přístup ke krajině, který v mnohém předjímal zemní umění. Přírodu, to znamená „svět neprodukt člověka“, chápe ve dvojnásobném smyslu: jednak jako podnět k identifikaci a k oslavě a zároveň i k vytváření souběžných modelů či mutací. Dobře to ilustrují jeho rané návrhy krajinných děl (1959), k nimž ho inspirovala meandrující vodní plocha zatopené krajiny. Cigler v nich navrhuje půdorysy jakoby tekoucích kontinuálních prostorů, vymezené plynulými organickými liniemi. Koncipuje je pro kontemplujícího diváka-choďce, jemuž mají nabízet určité modelové psychologické situace. Umění se tak pro Václava Ciglera stává „psychologickým projektem“. Chce jím přírodu utvářet „se znalostí duševního libida“.

V této souvislosti formuloval jednoduché emocionální strategie úžasu či extáze („orgasmu vědomí“), založené na principu kontrastu: úzká chodba, vedoucí diváka horizontálně povrchem krajiny ústí náhle do rozlehlého kruhového trychtýře v zemi porostlého květinami, jenž mu otevírá nekonečný prostor nebo nad hlavou. Střídá v nich místa samoty a místa setkávání, prostory ticha a zvuků, soustředění i extatického uvolnění vědomí. Podobně fungují i Ciglerovy proslulé lávky ze zrcadlových ploch, projektované nad vodní hladinu řeky, jezera či moře. Jde o nástroje senzibilizace a spiritualizace vnímání reality, jež člověka otevírají pocitům splývání s energiemi přírody a kosmu. Ciglerovy projekty emocionálních krajinných architektur mají někdy blízko ke kinetismu, ale i k tradicím zahradního umění. Autor si jejich hranice představuje vymezeny pomocí vodních stěn, skleněných stěn vyplněných vodou, rostlinami nebo květy, linií z neonů či vody, položených v úrovni země, eventuálně je chce instalovat přímo na vodní hladinu v podobě zrcadel. V Ciglerových krajinných projektech se měly lidská touha a příroda navzájem umocňovat v podobném smyslu, jak o tom uvažoval Marcel Proust: „Jestli... touha, aby se objevila žena, pro mne přidávala k půvabům přírody něco vzrušivějšího, na oplátku rozšiřovaly zas půvaby přírody to, co by bylo v půvabu ženy příliš skrovné.“^{1/}

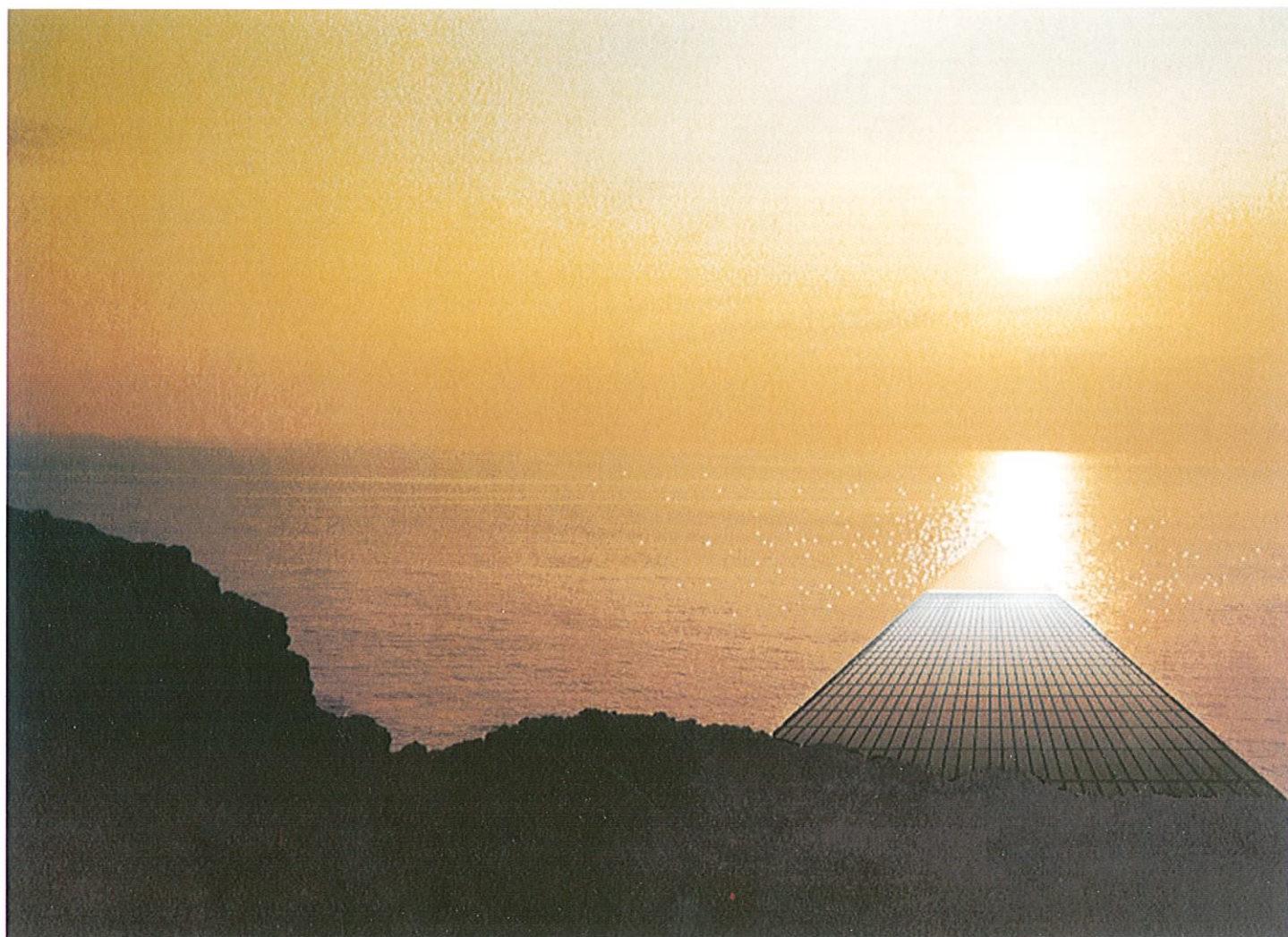
Další typ Ciglerových vizionářských krajinných projektů souvisí s jeho úvahami o možném řešení ekologické krize Země v duchu oné ragonovské výzvy „kde budeme žít zítra?“. Můžeme je řadit do rámce radikální architektury či je chápat jako konceptuální a svým obsahem utopický land art, realizovaný prostřednictvím manipulací v mediu fotografie na tématu urbánní a průmyslové krajiny. Václav Cigler navrhuje gigantické zásahy v podobě barevných geometrických ploch či zrcadel („Přemísťování – úsporné bydlení“, 1965), jež otevírají krajinu Země do kosmu; jejich prostřednictvím je proměňována v estetický objekt i navracena svému původnímu stavu. Jde o zemní umění, které by mělo být vnímáno z výšky mnoha kilometrů nad Zemí, kam by se podle autorových tehdejších představ mělo v budoucnu přemístit naše bydlení. Jeho projekty se přitom pohybují mezi radikální technickou utopií a metaforickým vyjádřením obdivu a lásky k Zemi (Zemský povrch s otiskem rtů, 1967). Dospívá v nich k analogické kritice urbanismu rostoucích světových megalopolí, s jakou přišli o něco později američtí umělci Michael Heizer a Richard Serra.^{2/} Ve snaze propojit přírodu s moderní civilizací postuluje vizionářská řešení tohoto problému. Směřuje přitom k dematerializaci reality, k propojování místa a nekonečného prostoru. Ciglerovy geometrické zrcadlové plochy a geodetické polokulové objekty, kolážené do fotografií krajin nebo umístěvané přímo do přírody (1967), ruší dualitu mezi uvnitř a venku, mezi místem a nekonečným prostorem.

Jiří Zemánek

Poznámky:

- 1/ Viz Marcel Proust, *Hledání ztraceného času I. / Svět Swannových*. Odeon / Praha 1979, s. 151.
- 2/ Heizerovým záměrem bylo rozvinout „alternativu k absolutnímu městskému systému“. Viz Udo Weilacher, *Between Landscape Architecture and Land Art*. Birkhäuser – Publisher for Architecture / Basel, Berlin, Boston, 1999.





Vodní chrám, místo setkání,
1992, kovové rošty na hladině vody a plná plocha trojúhelníkového tvaru (pozlacená)