

Věra Janoušková

Narodila se 25. 6. 1922 v Úbislavicích (okres Jičín), žije střídavě v Praze a ve Vidonicích nedaleko Pecky. V letech 1941-1942 studovala na Odborné škole sochařsko-kamenické v Hořicích v Podkrkonoší, 1942-1943 na Uměleckoprůmyslové škole v Praze (u Karla Dvořáka), 1945-1948 na Vysoké škole uměleckoprůmyslové v Praze (u Josefa Wagnera), 1948-1949 jako stipendistka na Akademii výtvarných umění v Sofii. V 60. letech byla zakládající členkou skupiny UB 12, v 80. letech členkou Nové skupiny, od roku 1990 se významně podílí na činnosti obnovené Umělecké besedy. Poprvé samostatně vystavovala (s Adrienou Šimotovou) roku 1960 ve výstavní síni Lidové demokracie v Praze. Nejrozsáhlejší výstavu jejího díla uspořádala roku 1992 Národní galerie v Praze, roku 1995 Galerie umění v Karlových Varech a v roce následujícím Galerie výtvarného umění v Litoměřicích. Poslední velká výstava zahraniční se konala roku 1997 na Slovensku, v Turčianské galérii v Martině, kde bylo možno vidět vedle sochařčiných prací i práce jejího zemřelého muže, sochaře Vladimíra Janouška.

Sochy a reliéfy Věry Janouškové jsou ve sbírkách Národní galerie v Praze, všech významnějších regionálních galeriích České republiky a v soukromých sbírkách domácích i zahraničních. Psali o ní zejména Jiří Šetlík, Ludmila Vachtová, Jindřich Chaloupecký, Jaromír Zemina, Marcela Pánková, Václav Erben a Nad'a Řeháková. Věra Janoušková zasáhla do vývoje českého moderního umění nejvýrazněji sochami skládanými z různých materiálů, nejčastěji z kusů starého smaltovaného plechu, jež spojuje svařováním. Sbírá je na skládkách odpadků, a proto o sobě hovoří jako o „smetištní sochařce“. Na stejném principu jsou založeny též její papírové koláže, stále více vyhledávané sběrateli, kde se ještě plněji než v sochách uplatňuje autorčin smysl pro barvy, příznačný pro ni neméně než mimořádný cit plastický. Sympatickými a právě v nynější době velmi potřebnými vlastnostmi jsou její humor a optimismus. Umělecký vývoj Věry Janouškové nejvíc ovlivnilo dílo Otty Gutfreunda, Pabla Picassa, Rogera Bissiera, Jeana Dubuffeta, umění lidové a především příroda a lidé jejího rodného Podkrkonoší. Z českých vrstevníků jsou jí názorově nejbližší ti, s nimiž byla ve skupině UB 12.

Jaromír Zemina



CO MĚ V ŽIVOTĚ URČILO A OSLOVILO

Jsem člověk venkovský, a to je myslím určující. Dnes zpětně vidím, jaké to bylo požehnání narodit se do podhůří Krkonoš, vyrůstat blízko přírodě a jejím proměnám. To jsou ty zdroje, ze kterých pak člověk vydává.

Dodnes si pamatuji několik silných zážitků z dětství:

Noc plná hvězd. Ležím u okna, dívám se do nebe, a rázem se propadám slastnou hrůzou z nekonečna.

Začátek prázdnin. Pobíhám po zahradě, všude takové šumivé zvuky a vůně, modré nebe nad hlavou a ten blahý pocit nekonečného času volna přede mnou.

Čas předjaří. Stojím nad potokem, kde pod ledem zurčí voda a už se tam zelená listí budoucích blatouchů.

Vzpomínám, jak ráda jsem chodila mamince na nákup. Od cesty byla pohádka nebo bonbon „atlaska“.

Pro chleba se chodilo do venkovského stavení. V chodbě jsem se dívala, jak se pecny sází z ošatek do vyhřáté pece. Prkno, na kterém chladl upečený chléb, posloužilo zemřelé hospodyni. Spočívala na něm v komoře. Dodnes vidím ty upracované ruce složené na jejím těle.

Další vjem: Spolužačka ze třídy mě vede za ruku domů, aby mi ukázala svoji sestřičku, která zemřela hned po narození. V komoře leží vosková panenka ve stříbrné rakvičce. Hned nato se běžíme podívat do chléva na právě narozené telátka.

To jsou ty vrstvy pocitů, které se do nás ukládají.

Další určující etapou byla škola prof. Wagnera na pražské UMPRUM po roce 1945. Tam se sešla řada lidí, kteří byli

pozoruhodně vyzrálí, protože zažili válku, totální nasazení a byli plni elánu do života.

Ty první tři roky po válce byly ohromné. Obsazení profesorů do jednotlivých oborů se podařilo, škola dostala vysokoškolský statut. Jen pár jmen: Nebeský, Stefan, Lauda, Filla, Bauch, Kaplický, Tichý, Sokol. Jaká plejáda osobností!

Prof. Wagner nás zavezl do Kuku a měl krásný výklad o barokním sochařství, který demonstroval přímo na Braunových sochách.

Ve třídě se dopoledne pracovalo podle modelu, odpoledne jsme zkoušeli už vlastní tvorbu. Vzpomínám i na vášnivé polemiky a hádky.

Na škole jsem poznala svého budoucího muže Vladimíra Janouška. Dobré bylo, že jsme měli společný rodný kraj. Vladimírův rodný dům v Kalné mě okouznil, jak spojoval dvě rodiny, Zeminovu a Janouškovu.

Další mezní zážitek byla výstava Francouzů v roce 1946 na Žofíně. Poprvé jsme tam uviděli Giacomettiho plastiky vedle mnoha dalších a výstavou nás provázel krásný výklad Václava Nebeského. Mne tehdy oslovil Bissierův gobelín šitý na staré dece. Byl to tak silný zážitek, že jsem v roce 1948 nebo 1949 šila také na staré dece Odysseu. Tehdy jsem netušila, že to bude začátek mé materiálové tvorby. Já vlastně i smalty sešívám jako ty látkové výjevy z hadrů.

To, co jsme žili dál, bylo veliké střídání časů šťastných i neblahých.

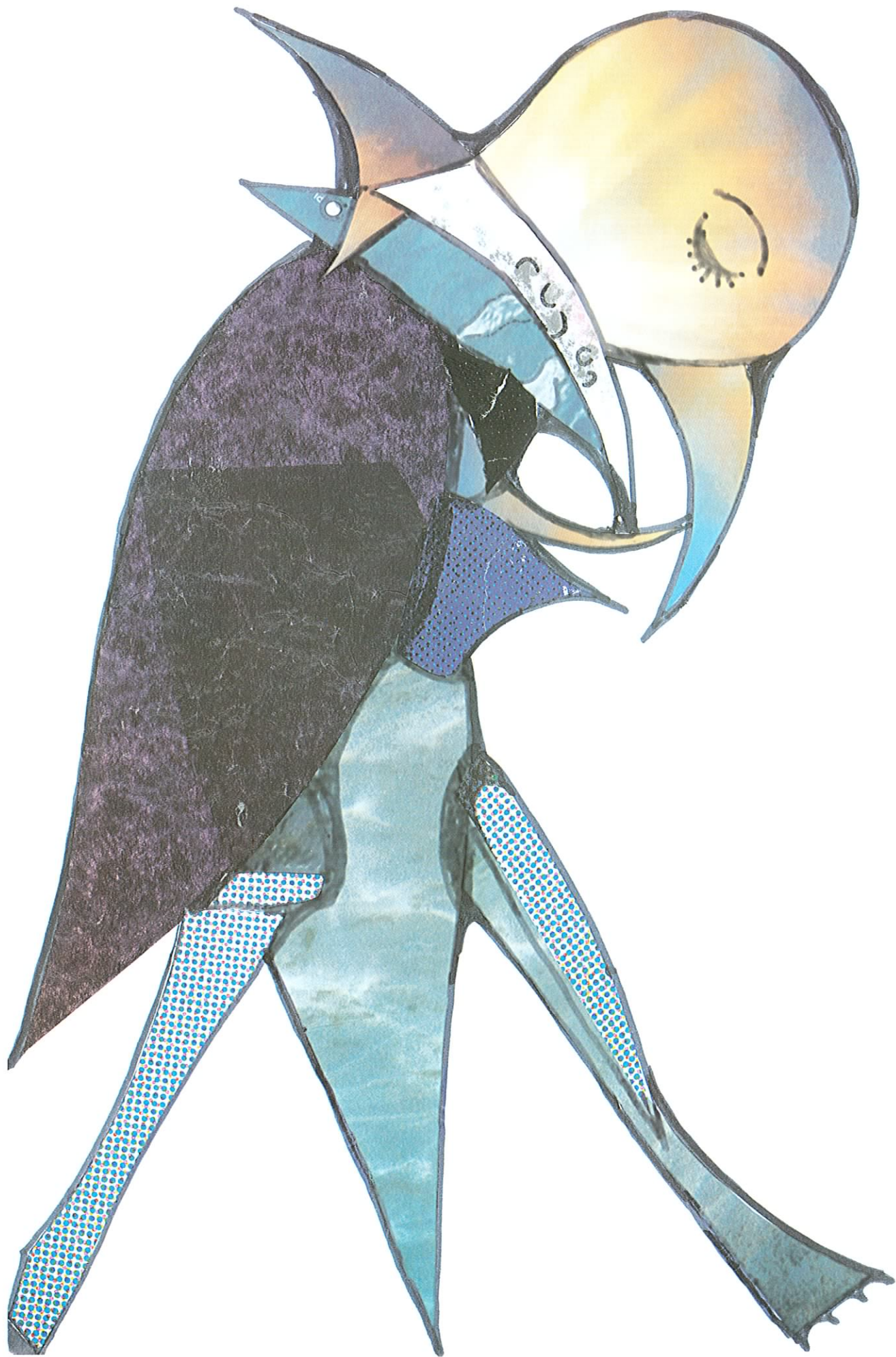
Chci na závěr říci, že za vše, co jsem, vděčím svému rodnému kraji, kam se stále a ráda vracím. Je to ráj sochařů.

Věra Janoušková



Galerie Magna, Bieblova 3, 702 00 Ostrava / výstava potrvá od 27. 6. do 3. 8. 2001

Tento projekt je realizován za finanční podpory města Ostravy



Pták Divák, 1999, koláž, 297 x 210 mm